



【発行所】社会福祉法人 大阪市中央区社会福祉協議会  
〒542-0062 大阪市中央区上本町西2-5-25  
ふれあいセンターもも(中央区在宅サービスセンター)  
☎:06-6763-8139 FAX:06-6763-8151  
http://www.osaka-chuo-syakyo.jp

facebookで情報発信しています。  
ももっぴいフェイスブック



中央区社協HPIにリンク

## 平成29年度 高齢者福祉月間事業のご案内

いずれも中央区民の方が対象で、必ずお申し込みが必要です。  
この事業は共同募金配分金より助成を受けて実施します。



### 金婚夫婦お祝い会

結婚50年を迎えられるご夫婦をお招きします

- 対象** 昭和41年9月22日～昭和42年9月21日の間に結婚された区内在住のご夫婦
- とき** 9月12日(火) 14:00開会
- ところ** 中央区民センター(久太郎町1-2-27)
- 内容** 記念撮影、お祝い品贈呈、アトラクション

#### 記入事項

金婚夫婦お祝い会と明記の上、ご夫婦の氏名(ふりがな)、婚姻年月日、住所、電話番号

【返信用】※切手の色が緑

62円

返信

ご自身の住所・氏名をご記入ください。

【記入事項】  
金婚夫婦お祝い会  
ご夫婦の氏名(ふりがな)  
婚姻年月日  
住所  
電話番号



### 米寿のお祝い品プレゼント

88歳になられた方にお祝い品をお贈りします

- 対象** 昭和3年9月22日～昭和4年9月21日の間に生まれた区内在住の方  
※業者から9月下旬にお祝い品を直送する予定です。

#### 記入事項

お祝い品と明記の上、住所、氏名(ふりがな)、生年月日、電話番号

【返信用】※切手の色が緑

62円

返信

ご自身の住所・氏名をご記入ください。

【記入事項】  
お祝い品  
住所  
氏名(ふりがな)  
生年月日  
電話番号

### お申込方法

いずれも往復はがきを1件につき1枚ご使用ください。往信用はがきの裏面に記入事項を、返信用はがきの表面にご自宅の住所とご自身のあて名をお書きのうえ、**8月15日(火)〈必着〉**までに直接下記へお申し込みください。

〒542-0062 中央区上本町西2-5-25  
ふれあいセンターもも  
社会福祉法人 大阪市中央区社会福祉協議会

【往信用】※切手の色が青

62円

往信

〒542-0062  
中央区上本町西2-5-25  
ふれあいセンターもも  
社会福祉法人 大阪市  
中央区社会福祉協議会

※注意  
何も記入しないでください。

はがき料金が値上げされておりますので、ご確認のうえご投函ください。

※例年、なんばブランド花月(株)よしもとクリエイティブ・エージェンシー様より、70歳以上の区民150名をご招待いただいております「敬老観劇会」につきましては、平成30年1月に実施予定です。

## 認知症サポーター養成講座

～認知症のことを正しく知って住みよい地域へ～

- とき** ①7月22日(土) 14:00～15:30  
②8月30日(水) 18:00～19:30  
※どちらかにご参加ください。

- ところ** ①ふれあいセンターもも 1階 ボランティアビューロー室  
②特別養護老人ホームさくら(農人橋1-4-20)

- 定員** ①②とも先着20名(要申込)
- 対象** 中央区在勤・在住・在学の方
- その他** 受講者を対象に、「特別養護老人ホームさくら」での利用者とのふれあい体験を予定しています。(9月以降)

**申込方法** 窓口、電話、FAX

参加費無料

受講者にはオレンジリングをお渡しします。



## 認知症講演会のお知らせ

入場無料

手話通訳あり

### 「認知症の方は何を思いどんな行動に至るのか?」

～生きてきた道のりと脳から紐解く～



講師

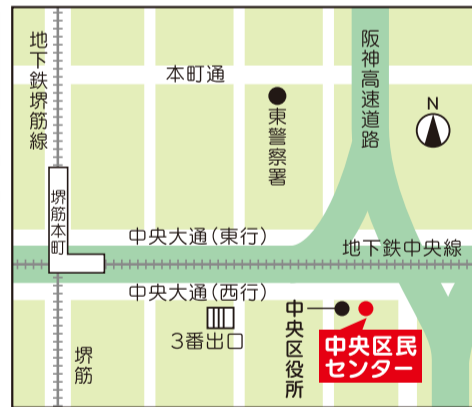
横井 賀津志 氏

森ノ宮医療大学  
保健医療学部 教授

- とき** 9月8日(金)  
14:00～15:30

- ところ** 中央区民センター  
(久太郎町1-2-27)

- 定員** 200名(申込不要)
- 主催** CoCoネットちゅうおう(中央区認知症高齢者支援ネットワーク)
- お問合せ** 中央区地域包括支援センター  
☎ 06-6763-8139 FAX 06-6763-8151  
中央区北部地域包括支援センター  
☎ 06-6944-2116 FAX 06-6944-2117



## 家族介護講演会

### 親の家の片づけ術

～住んでいる人の心を傷つけずに～

親の家が物でいっぱいになっていませんか? 片付かない理由はたくさんあります。一方的に物を捨てるのではなく、その人の思いや意向を受け止めながら一緒に片付けていく方法を学びませんか?

- 講師** メモリーズ(株) 横尾 将臣氏

- とき** 9月21日(木)  
18:30～20:00(開場18:00)

- ところ** 中央区民センター 2階 第3会議室  
(久太郎町1-2-27)

- 定員** 40名
- 申込方法** 窓口、電話、FAX



## 桃園座談会

### 「桃園地域座談会、はじめました」

地域の中で気になっていることについて、気軽に話し合ったり相談したりできる場があれば、より安心して暮らせる地域になるのでは?という思いから、桃園地域では「座談会」を開催しています。

地域社協役員、町会長、民生委員・児童委員、地域福祉コーディネーターに加え、区役所や区社協、地域包括支援センターの職員も参加して、和やかな空気の中、活発な意見交換・情報共有をしています。これからも定期的開催していく予定です。



# 地域支援

## 地域福祉推進に関する事業

同じ地域に住む住民同士が互いに支え合い、安心して暮らしていけるまちづくりをめざし、地域の各種団体が参画する地域社会福祉協議会や地域ネットワーク委員会などが取り組んでいる地域福祉活動(ふれあい食事サービス・ふれあい喫茶・子育てサークル・高齢者サロンなど)の支援を行っています。また、地域福祉コーディネーターや各種団体と連携し、見守り活動のしくみづくりに取り組んでいます。

その他に、地域福祉アクションプランの推進や学校・企業への福祉教育、区社会福祉施設連絡会の活動支援など、ボランティアビューローとともに、ともに支え合い助け合う「福祉のまちづくり」を進めています。

## その他の福祉サービス

車いすの貸出事業、高齢者福祉月間事業など

## 中央区地域福祉アクションプラン

アクションプランとは、「住みなれた地域で、誰もが自分らしく安心して暮らしていけるまちの実現」をめざして、地域住民一人ひとりが主体的に参加・協働しながら取り組んでいく行動計画です。



### 「中央区支え愛ネット」

要介護者支援のしくみづくりに考える部会として、「命のカプセル」の普及に取り組んでいます。

### 「子育て支援はぐ・スマイル」

地域における子育て支援を考える部会として、今年度も1月30日(火)中央会館において「救急と防災」をテーマにしたイベントを実施します。

### 「HANDSちゅうおう」

障がい者支援部会として、「リアルフリー上映会」の実施やパソコン画面で見られるデジタル版紙芝居の作成(区内の小中学校や聴覚支援学校へ配付)、災害時避難所実習への参加など障がいのある人への理解を深める機会づくりに取り組んでいます。

# 中央区地域福祉見守り活動事業

地域社会福祉協議会に配置された地域福祉コーディネーターが中心となり、65才以上の高齢者、障がい者等の要介護世帯を対象に、福祉相談や見守り活動を行っています。

地域名	氏名	活動拠点(老人憩の家等)	電話番号
1 愛日	中嶋啓次郎	愛日会館(本町4-7-11)	6264-4103
2 集英	橋本総一郎	集英コミュニティプラザ(本町1-4-5大阪産業創造館15階)	070-2290-2999
3 中大江	酒井美賀子	中大江校下センター(糸屋町2-2-16)	6910-7986
4 南大江	芳田 司	南大江会館(農人橋1-4-21)	6949-5670
5 玉造	高木 義一	玉造会館(玉造1-11-13)	6764-4425
6 桃園	小竹 昭子	桃園会館(谷町6-5-30)	6762-5599
7 桃谷	三木 敏子	桃谷会館(上本町西2-5-25)	4304-2266
8 東平	川崎 文恵	東平会館(上本町西5-1-38)	6762-4588
9 金甌	井手 時子	金甌会館(高津1-1-61)	6761-4450
10 渥美	飯田 綾子	南船場会館(南船場3-7-12)	080-9302-3221
11 芦池	庄司 崇	南船場会館(南船場3-7-12)	6241-1008
12 御津	山地 裕子	御津会館(西心斎橋2-9-15)	6212-7352
13 大宝	水上 幸子	大宝連合会館(東心斎橋1-14-15)老人憩の家	6253-1545
14 道仁	川口 湯弘	道仁連合会館(島之内2-12-19)	6211-7310
15 高津	利光 恵子	ドームこうづ(高津3-13-30)	070-2287-8184
16 精華	横田美津枝	精華連合振興町会事務所(通頓堀1-3-17)	4708-7924
17 河原	中住 富恵	河原会館(難波千日前5-25)	6641-7715

# 介護予防教室

## 大阪市介護予防教室(なにわ元気塾)事業

65歳以上の方を対象とした教室です。介護予防に取り組む地域づくりを進め、誰もが身近に参加できる場を提供します。年を重ねても自分らしく自立した生活を送れるよう、定期的(月1回)に教室に参加することで、地域の人と交流の機会をもち生活の空間を広げ、認知機能や生活全般の活性化を図ります。脳トレも兼ねた「いきいき体操」など楽しんでいただけるプログラムを用意しています。



# 生活福祉資金貸付事業受付窓口

低所得・高齢・障がい・失業者の世帯を対象に貸付を行い、経済的自立および生活意欲の促進を図り、安定した生活が送れることを目的とした貸付事業の窓口です。まずは、ご相談ください。

- 1 総合支援資金**  
滞納している家賃等生活再建までの必要な費用・住宅入居費を貸付けます。
- 2 福祉資金**  
住宅修繕・技能習得・介護障がいサービス・生業を営むために必要な資金を貸付けます。
- 3 教育資金**  
大学または高等専門学校に入学・修学するための資金を貸付けます。
- 4 緊急小口資金**  
一時的に生計の維持が困難になった場合に一世帯あたり10万円以内の必要額を貸付けます。
- 5 不動産担保型生活資金**  
高齢者世帯に対し一定の居住用不動産を担保としての生活資金を貸付けます。

※貸付にあたっては、大阪府社会福祉協議会による審査があります。

# 生活困窮者自立相談支援事業

「失業して家賃が払えない」「働きたいけど、仕事が見つからない」「子どもがひきこもりや不登校で心配」「相談したくても身近に相談する人がいない」など、日々の生活の中でお困りの方は、いませんか?こんな時、まずご相談ください。相談支援員と一緒に考え、解決していくためのお手伝いをします。

# ふれあいセンターももです



ふれあいセンターももは、社会福祉法人 大阪市中央区社会福祉協議会が運営しています



## ボランティアビューロー

中央区内のボランティア活動や市民活動に関する総合相談窓口です。ボランティア活動をしたい人、ボランティアにきてもらいたい人、ボランティアに関する情報が欲しい人など、何でもご相談ください。

ボランティア登録をしていただいた方には、ボランティア情報や講座などの案内をお送りいたします。また、企業の社会貢献活動団体との連携にも取り組み、出前講座や防災・減災のチャリティーフェスティバルを通じて、地域の方々との交流を深めています。人と人との出会いを大切に、地域に根ざした活動をお手伝いします。



## 居宅介護支援事業

介護支援専門員(ケアマネジャー)が、介護保険のサービスを利用する方などからの相談に応じ、要介護認定の申請および介護の軽減を図るための居宅サービスが適切に利用できるような居宅サービス計画(ケアプラン)の作成を行います。また、区役所やサービス提供事業者などとの連絡調整も行います。



## 通所介護事業

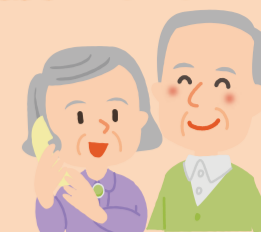
「中央区在宅デイサービスセンター」介護保険のサービスとして、要介護認定(要介護1以上)を受けられた方を対象に、入浴・食事の提供やレクリエーションなどを行い、心身機能の低下を防ぐ日帰りのセンターです。いつでも見学できますので、お気軽にご連絡ください。

利用日時 月～金曜日 9:00～17:00  
場所 ふれあいセンターもも2F



# 中央区地域包括支援センター

地域包括支援センターは、高齢者のみなさんやそのまわりの方が、高齢者の生活の困りごとについて気軽に相談できる窓口です。「介護について」「福祉サービスの利用方法」「認知症について」などお気軽にご相談ください。



費用 無料  
相談方法 電話・来所・訪問

## 相談先

○中央区地域包括支援センター(中央区社会福祉協議会)

☎06-6763-8139

【担当地域】桃園・桃谷・東平・金甌・渥美・芦池・御津・大宝・道仁・高津・精華・河原

※中央区には2カ所あり、お住まいの地域により相談先が異なります。

○中央区北部地域包括支援センター(電望会)

☎06-6944-2116

【担当地域】愛日・集英・中大江・南大江・玉造

## あんしんさぽーと

日常生活自立支援事業(あんしんさぽーと事業)とは、認知症や知的障がい、精神障がいなどにより判断能力が不十分な方を対象として福祉サービス等の利用援助、日常的な金銭管理サービス・書類等の預かりサービスといった生活支援を行うものです。安心して地域で生活を送れるように、あんしんさぽーとがお手伝いします。



# 老人福祉センター

老人福祉センターは、地域の高齢者(60歳以上の方)が健やかで明るい生活を営むために必要な生活相談等に応じるとともに、健康の増進、趣味・教養の向上、様々なグループ活動・同好会運営の支援及びレクリエーション等の開催、老人クラブの育成・援助などを行います。

開館時間 月～土曜日 10:00～17:00  
休館日 日曜・祝日・年末年始

参加費無料

中央区東・南老人福祉センター合同行事

大阪市高齢者福祉月間事業

## 「笑いと健康体操」

と き 9月27日(水) 13:30～15:00  
と ころ 中央会館(島之内2-12-31)  
対 象 市内在住60歳以上の方  
定 員 100名(先着順、要申込)



## 東

### 中央区東老人福祉センター

農人橋1-1-6  
☎06-6941-7719



## 南

### 中央区南老人福祉センター

島之内2-12-6  
☎06-6213-2172



# 中央区子ども・子育てプラザ

☎/FAX 06-6213-2171 (島之内2-12-6)

## つどいの広場

0歳～就学前の子どもとその保護者対象

0歳～就学前の子どもたちがのびのびと遊ぶことができ、保護者同士も子育ての情報交換を図れる広場として、さまざまな講座やイベントが行われています。

☆軽運動室:火～土曜日10:00～15:00  
日曜日/10:00～13:00  
(※3階のお部屋の開放)

☆和室ランチルーム(授乳室)あり  
☆講座・イベント

子育てワークショップ・エンジョイえいご  
みんなでおたんじょうび・ベビーマッサージなど

## 子どもの家

小学生・中学生・高校生対象  
※就学前の兄弟姉妹は同伴できません

児童の健全育成を目的として、遊び場を提供し、児童クラブ、交流行事などを開催しています。

☆火～金曜日・放課後～17:00(16:45～片付け)  
☆土・日曜日・9:00～17:00

※但し、12:00～13:00は使用できません。  
(春・夏・冬休みの長期休み期間は9:00～利用できます)



# ファミリー・サポート・センター中央支部

☎/FAX 06-6213-2170 (中央区子ども・子育てプラザ内)

## ☆地域で子育てしませんか?地域で支えあう提供活動☆

ファミリー・サポート・センターは、子育てを支援してほしい人(依頼会員)と、子育てを支援したい人(提供会員)が会員になり、地域で子育てを支え合う制度です。

- 依頼会員** 区内在住でおおむね3ヶ月～10歳未満の子どもがいる方
- 提供会員** 自宅で子どもを預かることのできる方、子育てで社会の役に立ちたいと思っている区内在住の方(24時間の講座修了が必要)
- 両方会員** 子どもを預けたり、預かったりできる区内在住の方  
※会員同士の交流会や学習会も開催しています。

利用料 1時間800～900円(曜日・時間帯により異なります)  
支払いは、依頼会員が提供会員に直接行います。  
交通費、食事代(ミルク、おやつ)等は実費です。

ホームページ  
<http://www.osaka-kosodate.net/plaza/chuo/>

開館時間 火～土曜日 9:00～21:00

日曜日 9:00～17:30

休館日 月曜日(5月5日、7月21日～8月31日を除く)・年末年始



お申込・お問合せ ☎06-6763-8139 FAX 06-6763-8151

# ボランティアビューローだより

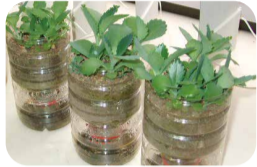
## 夏のボランティア体験

参加費無料

### ●地球にやさしいエコ活動

ペットボトルを再利用し、限られた資源の有効活用やエコについて楽しく学ぼう!!  
「集まれ緑の仲間たち」をテーマに「こだからべんけい草」の苗を植える体験や、エコに役立つグッズを作ります。  
夏休みの自由課題のヒントにもなる、楽しく学ぶエコ!ぜひ参加してくださいね♪

- と き** 8月9日(水) 13:30~15:00
- と ころ** ふれあいセンターもも 3階多目的室
- 対 象** 小学校4~6年生
- 定 員** 先着20名(要申込)
- 締 切** 8月7日(月)



こだからべんけい草



昨年の様子

### ●中央区在宅デイサービスセンター

ふれあいセンターもも内のデイサービスセンターでボランティア活動しよう!!  
高齢者と一緒にお話しをしたり、夏祭りやレクリエーションのお手伝いをしたり、素敵な夏休みの思い出をつくりませんか?スタッフが優しくサポートします。高齢者の方もあなたとお話しするのを楽しみに待っていますよ♪

- と き** ①8月16日(水) 10:30~15:45  
②8月17日(木) 13:00~15:45  
③8月18日(金) 13:00~15:45
- と ころ** ふれあいセンターもも 2階ダイルム
- 対 象** 小学校4~6年生(①・②・③のうち2日以上参加できる人)
- 内 容** ①はももっぴいと一緒に高齢者へのレクリエーション  
②・③は夏祭りのお手伝いと高齢者とのふれあい
- 定 員** 各日8名(申込み多数の場合抽選)
- 締 切** 8月7日(月)



昨年の様子



ももっぴいも待ってるよ!

## 福祉教育の取り組み

中央区社会福祉協議会では、「誰もが安心して暮らせるまち」を目指して、区内の団体・学校・企業などで行われる「福祉教育」「福祉研修」において様々な支援を行っています。福祉教育を通じて地域の方々のつながりを深めています。

上町中学校~5月12・17・18・19日~  
2年生98名への福祉体験学習として車いす体験学習を行いました。

体験後の振り返りでは、「車いすではコンビニの上の棚の商品が取れない」、「車いすの方に道を譲る」など、様々な気づきがあった体験学習となりました。



まちあるき体験

車いす、高齢者疑似体験セット、アイマスクの貸し出し及び、福祉体験学習の実施に関するご相談にも応じています。お気軽にお問合せください。

## 子どもの居場所づくり

こどものへや

### しま☆ルーム SHIMA ROOM



子どもたちが放課後に、ホッとできる場所として「こどものへや しま☆ルーム」が開設されました。道仁会館をお借りし、ボランティアグループで運営されています。大学生のボランティアと遊んだり、宿題をしたりと過ごした後、ワイワイがやがやみんなでごはんを食べています。



- 開設日** 毎週水曜日 15:30~19:30
- 場 所** 道仁会館2階
- 対 象** 幼児~高校生  
※食事の提供については保護者の同意が必要

#### ボランティア募集!

しま☆ルームで活動して下さるボランティアを募集します。調理、子どもの見守り、学習支援、自宅まで送るなどの活動です。子どもたちと楽しい時間を一緒に過ごしませんか?

## あなたの地域の社協活動 vol.7

### ~道仁地域社会福祉協議会~

道仁地域は、長堀通・東横堀・道頓堀・堺筋に囲まれた江戸時代から大阪の中心として栄えた町です。地域内には「住友銅吹き所」跡や「心学明誠舎」跡地(石碑)・名作落語に登場する「九の助橋」等々あり、歴史散歩に事欠かない町です。南小学校では、十数か国の外国にルーツを持つ子どもたちが仲良く学び、温かみにあふれた多文化共生の地域です。

地域活動は、住民相互の助け合いと親睦を目指して、ふれあい喫茶・パソコン教室・古典芸能(能・文楽・歌舞伎)の講義などを行う島之内歴史文化塾・島之内浪曲寄席・ラジオ体操・敬老会・島之内ふれ愛フリーマーケット・餅つき大会・防災訓練・歳末夜警等を実施しています。6月からは高齢者の健康増進のため百歳体操をはじめました。また学習支援や子どもの居場所づくりをしている「Minamiこども教室」「こどものへや しま☆ルーム」への協力など、子どもたちへの支援にも積極的に取り組んでいます。

連合会館には、地域福祉コーディネーターが常駐し、支援を必要とする方の情報収集や実態把握のため、適宜訪問し見守り活動を行っています。

住民同士が共生し、温かみのある住みよい地域を目指して活動を続けています。  
道仁連合会館(島之内2-12-19)



## 平成28年度 決算報告書

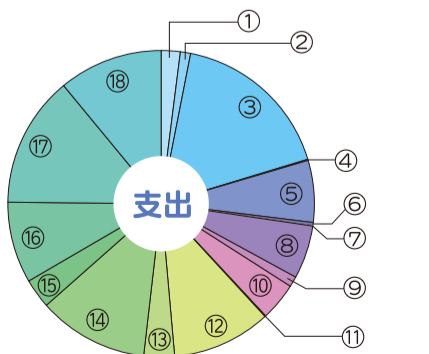
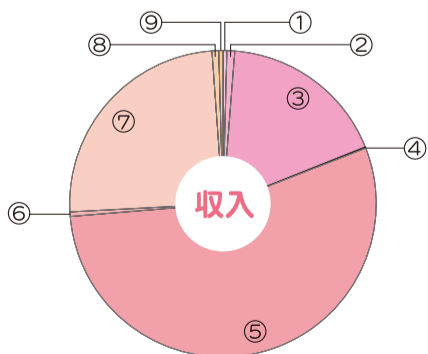
6月16日に開催した評議委員会「平成28年度決算報告」が承認されました。資金収支計算書の内容を報告します。決算報告の詳細については、当協議会ホームページで公表しています。

**収入の部**

①会費収入	1,145,000
②寄附金収入	2,288,796
③補助金収入	49,106,580
④助成金収入	316,758
⑤受託金収入	151,263,365
⑥事業収入	1,323,270
⑦介護保険事業収入	68,437,553
⑧利息収入	1,959,649
⑨その他の事業収入	1,199,082
<b>合計</b>	<b>277,040,053</b>

**支出の部**

①法人運営事業	5,383,807
②共同募金配分事業	2,903,539
③区地域福祉活動支援事業	46,157,876
④地域福祉推進基金事業	313,360
⑤地域福祉活動推進事業	17,502,562
⑥善意銀行事業	852,553
⑦助成事業	141,245
⑧要援護者見守りネットワーク強化事業	15,080,515
⑨生活福祉資金貸付事務事業	2,940,000
⑩生活困窮者自立相談支援事業	10,752,910
⑪あんしんさぼーと事業	257,840
⑫地域包括支援センター事業	27,970,156
⑬介護予防事業	8,673,493
⑭通所介護事業	31,229,628
⑮居宅介護支援事業	8,371,460
⑯介護予防支援事業	22,963,643
⑰老人福祉センター事業	37,143,421
⑱子育て活動支援事業	29,426,932
<b>合計</b>	<b>268,064,940</b>



## 賛助会員を募集しています

社会福祉協議会(略称「社協」)は、地域のみなさんと共に、地域の福祉問題の解決に取り組み、誰もが安心して暮らせる「福祉のまちづくり」を推進する民間の団体で、社会福祉法に基づき設置されています。中央区社協は、区民のみなさんと共に暮らしやすいまちづくりを目指し、地域福祉の推進に取り組んでいます。このような趣旨に賛同していただける方々を会員として募集しています。どうぞご理解・ご協力をお願いします。

会費は社協の貴重な自主財源となり、地域における福祉活動などに役立っています。

〈会費年額〉※口数は何口でも結構です。  
◎個人 1口 1,000円  
◎法人・団体 1口 10,000円



## 善意銀行だより

広く区民の皆さまから、善意によるご寄付を受け、地域福祉の向上に活用することを目的に「善意銀行」を開設しています。平成28年12月13日~平成29年5月31日に次の方々に預託いただき、払出を行いました。

- |                           |               |
|---------------------------|---------------|
| <b>【預 託】</b>              | <b>【払 出】</b>  |
| 中央区老人クラブ連合会               | アクションプラン推進委員会 |
| 京セラドキュメントソリューションズ株式会社社員一同 | 170,000円      |
| 京セラドキュメントソリューションズ株式会社     | 中央区子ども・子育てプラザ |
| 京セラドキュメントソリューションズ労働組合     | 20,000円       |
| 大阪市中央区民生委員児童委員協議会         | 中央区社会福祉協議会    |
| 日本証券金融㈱大阪支社               | 備蓄物品・そうざん     |
| 前田葉子                      |               |
| 〈金銭〉2,660,207円            |               |
| 〈物品〉備蓄物品・そうざん             | (敬称略)         |